

KORRIGENDA (09. 12. 2009)

Wir danken für alle Rückmeldungen!
w-dur@gmx.ch

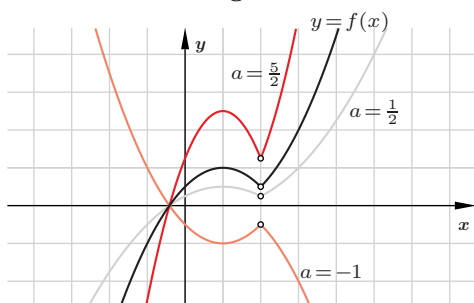
Seite 30, Einschränkung für k fehlte

(Elementare)
Zeilenoperationen

- Multiplizieren einer Zeile mit einem Faktor $k \neq 0$
- Vertauschen zweier Zeilen
- Addition des k -Fachen einer Zeile zu einer anderen Zeile

Seite 55, Vorzeichenfehler bei den Spezialfällen

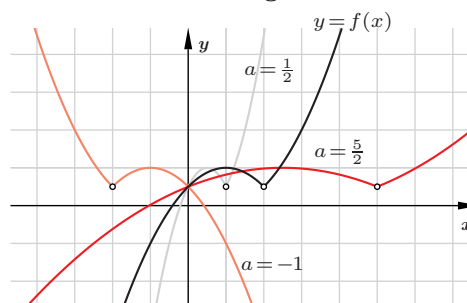
Vertikale Streckung



$$\bar{f}(x) = a f(x)$$

Spezialfall $a = -1$: $\bar{f}(x) = -f(x)$
Achsen Spiegelung an der x -Achse

Horizontale Streckung



$$\bar{f}(x) = f\left(\frac{x}{a}\right)$$

Spezialfall $a = -1$: $\bar{f}(x) = f(-x)$
Achsen Spiegelung an der y -Achse

Seite 57, Vorzeichenfehler in der Tabelle

Verhalten im Unendlichen

	$\lim_{x \rightarrow -\infty} f(x)$	$\lim_{x \rightarrow \infty} f(x)$
$a_n < 0$	$\begin{cases} \infty \text{ für } n \text{ ungerade} \\ -\infty \text{ für } n \text{ gerade} \end{cases}$	$-\infty$
$a_n > 0$	$\begin{cases} -\infty \text{ für } n \text{ ungerade} \\ \infty \text{ für } n \text{ gerade} \end{cases}$	∞

Seite 87, Vorzeichenfehler in der zweiten Wurzel

Seitenhalbierende

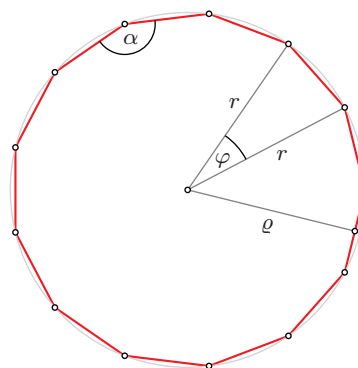
$$\overline{SA} : \overline{SM_a} = 2 : 1$$

$$s_a = \frac{1}{2} \sqrt{2b^2 + 2c^2 - a^2} =$$

$$\frac{1}{2} \sqrt{b^2 + c^2 + 2bc \cos \alpha}$$



Seite 91, $\frac{\varphi}{2}$ statt 2φ (dreimal!)

<p>Reguläres n-Eck</p> 	<p>Definition</p> <p>Innenwinkel</p> <p>Zentriwinkel</p> <p>Flächeninhalt</p> <p>Um-, Inkreisradius</p>	<p>Alle Seiten sind gleich lang und alle Innenwinkel sind gleich gross.</p> $\alpha = \frac{n-2}{n} \cdot 180^\circ$ $\varphi = \frac{360^\circ}{n}$ $A = \frac{1}{4} n a^2 \cot \frac{\varphi}{2}$ $r = \frac{a}{2} \csc \frac{\varphi}{2}, \quad \rho = \frac{a}{2} \cot \frac{\varphi}{2}$
--	---	---

Seite 211, Sonnenmasse Zehnerpotenz falsch

Masse (m_\odot) $1.9891 \cdot 10^{30}$ kg

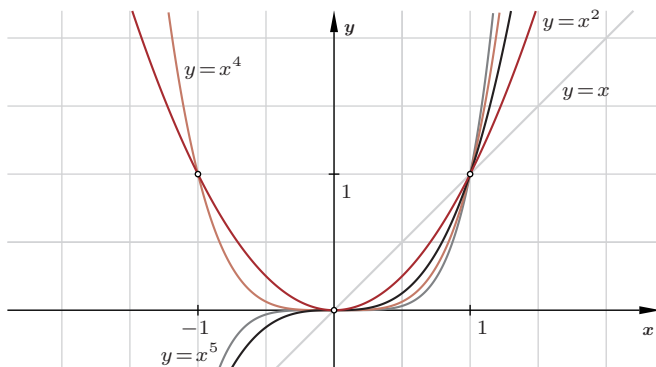
Seite 243 ff. (Stichwortverzeichnis)

Wörter mit Umlauten sind zum Teil falsch eingeordnet.

Häufigkeit	Röntgen
Körper	Rückschluss
Läng...	Sä...
Mächtigkeit	Stö...
Näherung...	Strö...
Öl	usw.

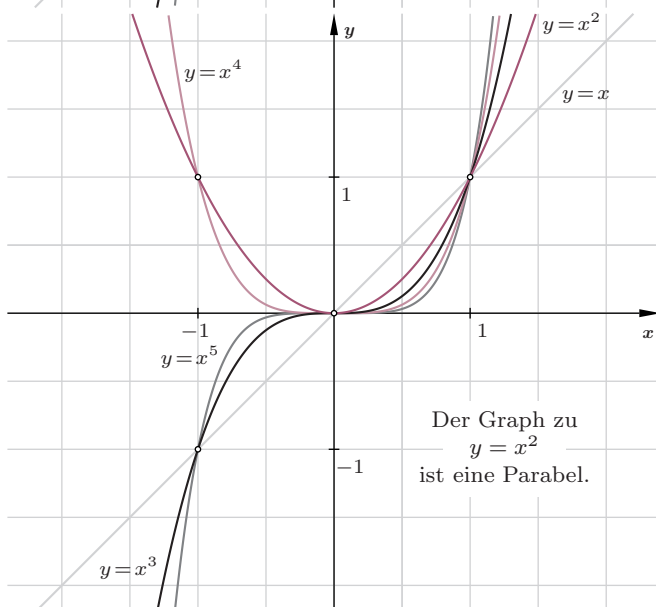
Problem der Rotgrünblindheit

Offenbar ist die gewählte zweite Druckfarbe ungünstig für rotgrünblinde Menschen, da sie nicht oder schlecht von grau unterschieden werden kann. Die Idee der Autoren war es, kein Blau zu verwenden, welches eine gewisse Kälte ausdrückt, die für gewisse Leute zusätzlich abschreckend wirken könnte. Vielleicht ist reines Rot wie früherin diesem Dokument besser. Hier folgen auch noch andere mögliche Farben. Rückmeldungen erwünscht.



1. Versuch

Der Graph zu $y = x^2$ ist eine Parabel.



2. Versuch

Der Graph zu $y = x^2$ ist eine Parabel.